

Cinquantenaire de la SAHB

Histoire de la Préhistoire Histoire de l'Archéologie avec la Société Archéologique et Historique de Beaugency

Marie-Pierre Chambon
Marie-France Creusillet

Le 30 septembre 2022 au Puits Manu



Cinquantenaire de la SAHB

L'archéologie :

- Cabinets de curiosités à la fin du Moyen Age et à la Renaissance



*Choix de
coquillages, par
Alexandre-
Isidore Leroy-de
Barde, 1^{ère}
moitié du XIX^e s.
Musée du
Louvre*



*Un Cabinet de curiosités, par Frans Franken
le Jeune (1619), Musée royal d'Anvers.*

Cinquantenaire de la SAHB

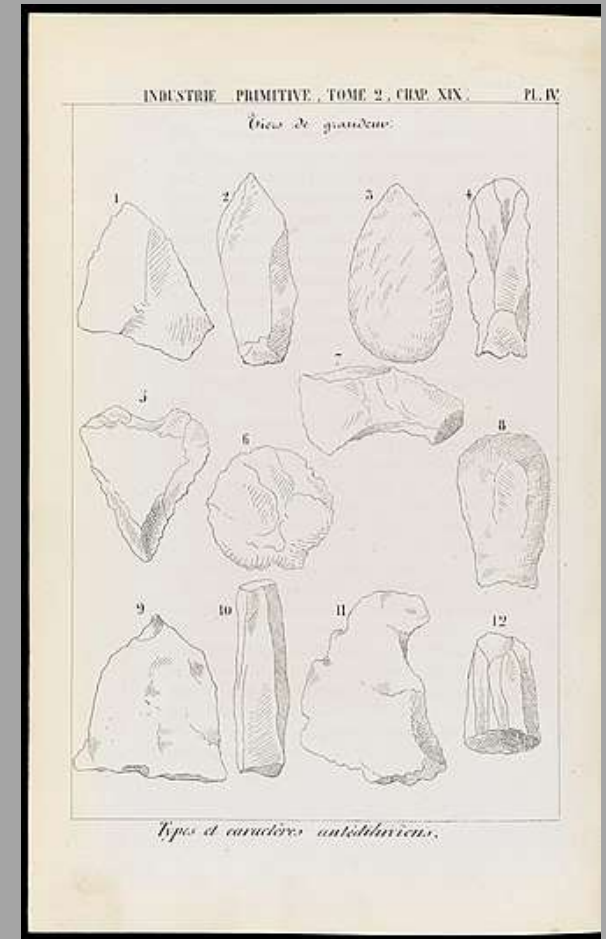
XIX^e s. : apports de la géologie à la connaissance et à la création de la Préhistoire



Jacques Boucher de Perthes
1788-1868



Biface de Menchecourt-lès-Abbeville, exposé à l'Exposition universelle de 1867. Muséum de Toulouse



Industries antédiluviennes, illustrations de Boucher de Perthes

Un préhistorien orléanais : L'abbé Nouel



Sur les fouilles des sépultures mégalithiques
d'Éteauville en Eure-et-Loir, le 16 avril 1963 (crédits :
Muséum d'Orléans)

L'abbé A. Nouel 1788-1868



Un préhistorien orléanais : L'abbé Nouel



Sur les fouilles des sépultures mégalithiques
d'Éteauville en Eure-et-Loir, le 16 avril 1963 (crédits :
Muséum d'Orléans)

L'abbé A. Nouel 1788-1868

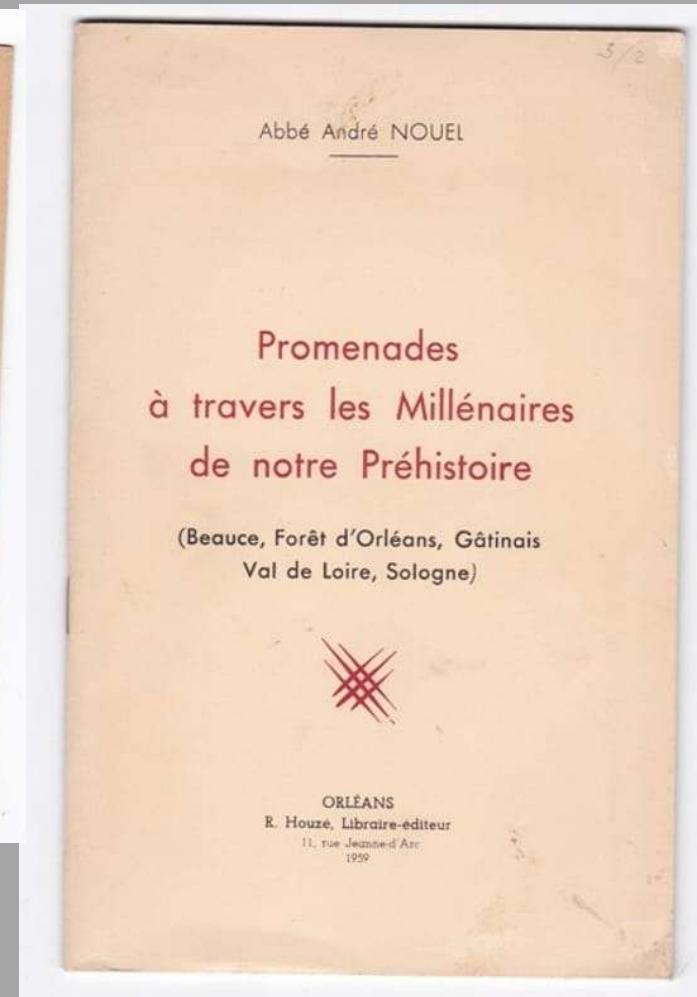
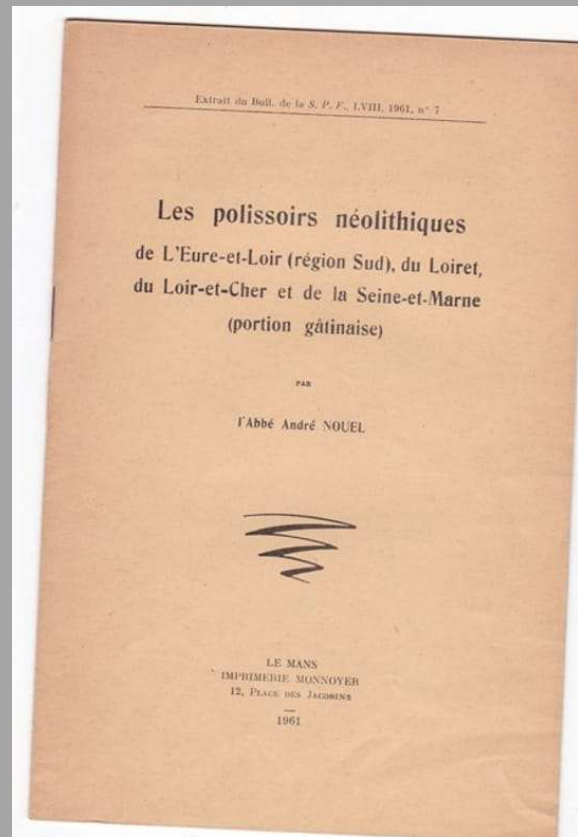


Cinquantenaire de la SAHB

Un préhistorien orléanais : L'abbé Nouel (1901-1868)



Sur les fouilles des sépultures mégalithiques
d'Éteauville en Eure-et-Loir, le 16 avril 1963 (crédits :
Muséum d'Orléans).



128 articles publiés à titre d'auteur ou dans diverses revues à
caractères nationales et régionales)

Un voyage dans le passé au travers des publications de la Société Archéologique et Historique de Beaugency

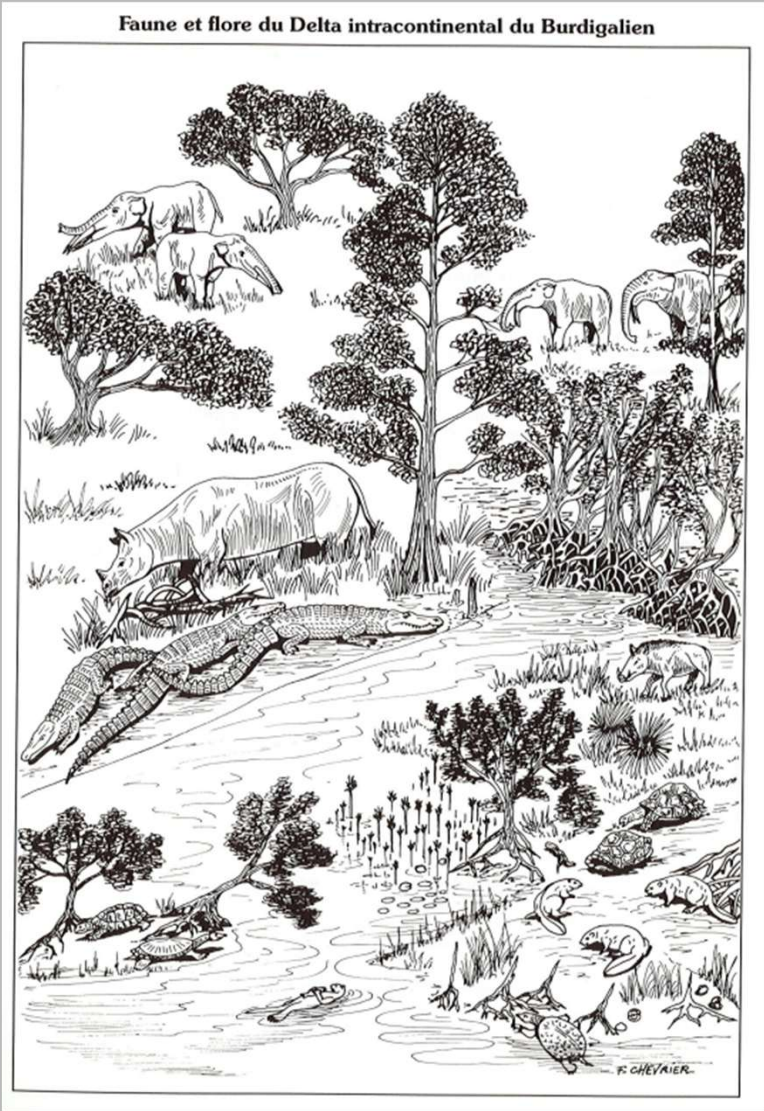
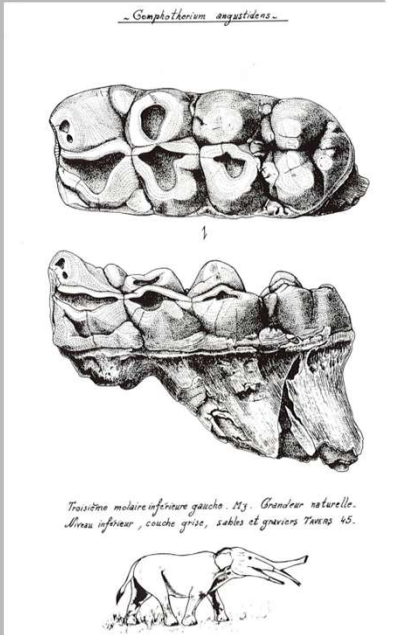
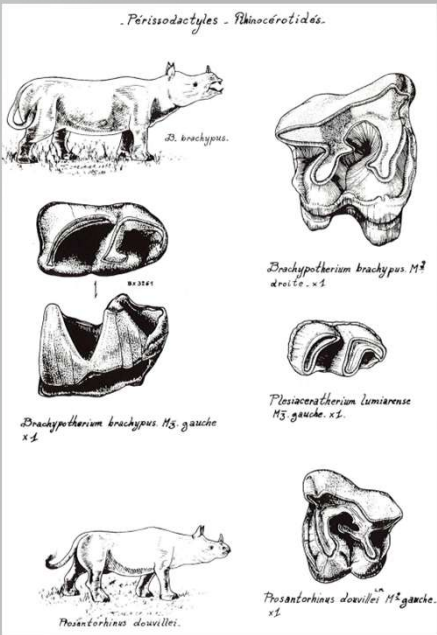
Notre plus grand désir demeure que notre œuvre contribue à approcher de plus près ces profondeurs mal explorées de l'histoire, permettant ainsi de modeler plus fidèlement le vrai visage de notre passé local.

Jacques Asklund, bulletin n°5, 1977

La paléontologie

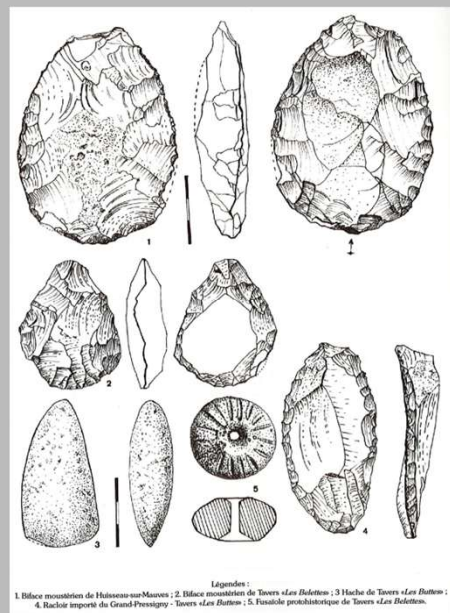
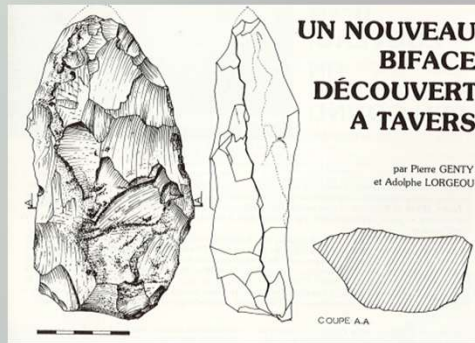
Beaugency, Tavers sous les tropiques (F. chevalier, bulletin n°23, 1997)

« il y a quelque 16 millions d'années [...] le climat est alors tropical, chaud et humide[...] et la région ressemble à une vaste plaine alluviale régulièrement soumise à d'importantes inondations. [...] vivent de nombreux grands mammifères comme des mastodontes, des rhinocéros, des antilopes, mais aussi des reptiles comme des crocodiles (N. Charles, bulletin n°41, 2016).

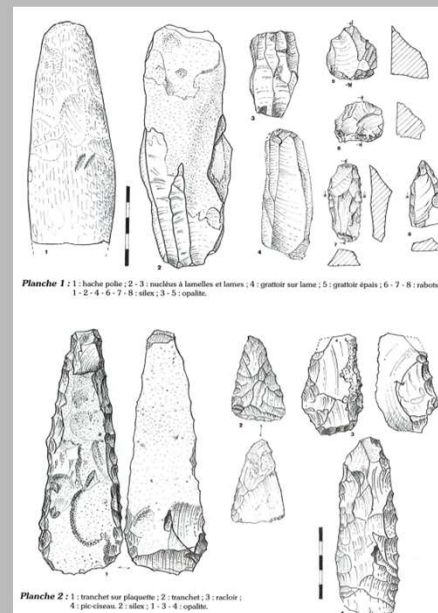


Un voyage dans le passé au travers des publications de la Société Archéologique
et Historique de Beaugency

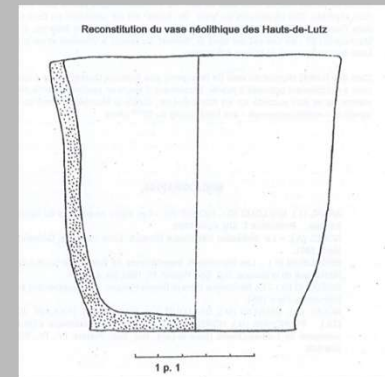
La préhistoire et le néolithique



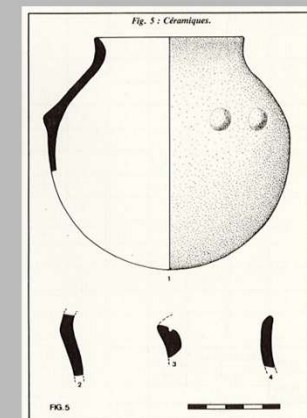
Chronique préhistorique
(M. Gaillard, P. Genty 2003)



Le néolithique de « La bourie »,
Commune du Bardon
(P. Genty, R. Pajon 2013)



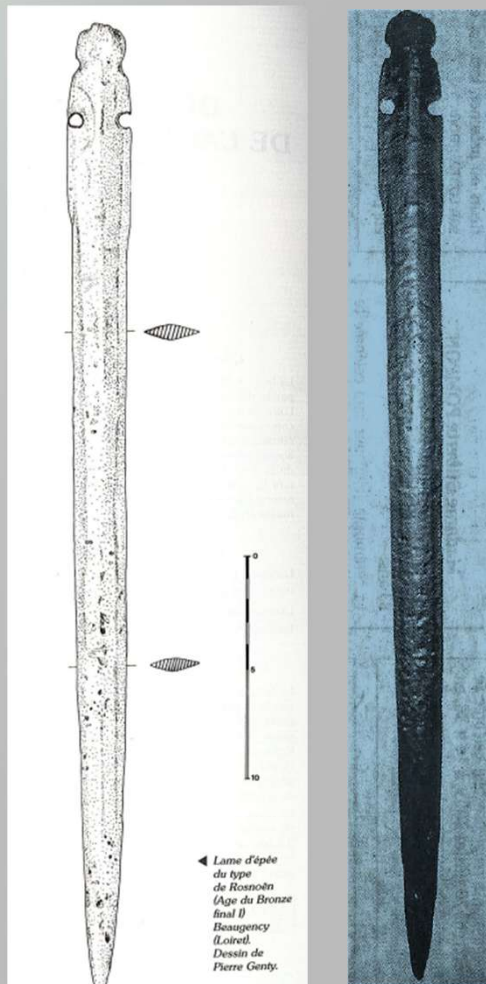
Vase néolithique des Hauts de Lutz
(G. Richard, 1974)



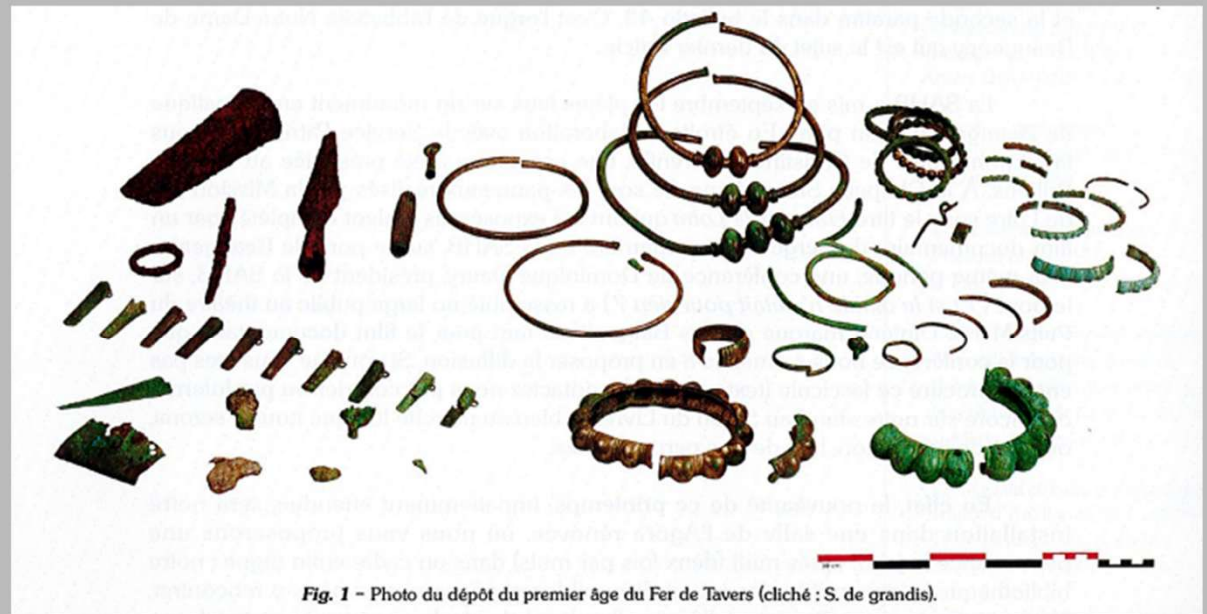
Vestiges néolithiques sur le
tracé de l'autoroute A10
(L. et M. Gaillard, G. Richard
1982)

Un voyage dans le passé au travers des publications de la Société Archéologique et Historique de Beaugency

Les âges des métaux



Découverte d'une lame d'épée de l'Âge du Bronze du type Rosnoën dans le lit de la Loire (A. Genévrier, J. Asklund 2005).



Le dépôt métallique des « Pièces de la Cave » sur la commune de Tavers, découvert en 2012 et daté du premier Âge du Fer (Hallstatt Moyen) (P.-Y. Milcent, C. Cribellier, A. Tramon 2017).

Fin de la période gauloise et l'Antiquité classique



Monnaie gauloise à tête d'aigle trouvée sur le site des Hauts de Lutz (J. Asklund 1973).



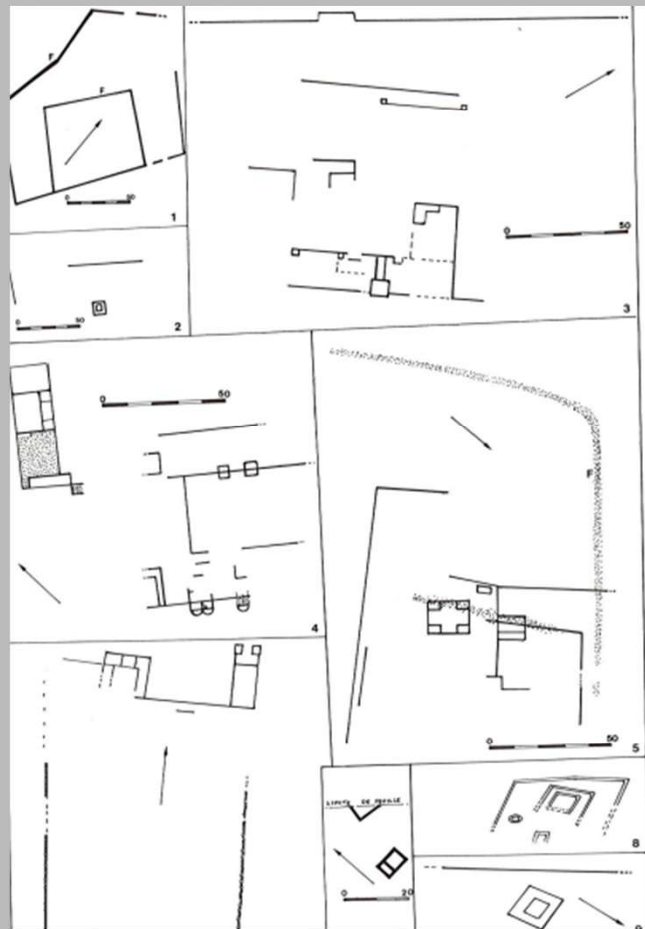
Balance gallo-romaine découverte à Tavers (J. Millière 2000).



Vaisselle en céramique gauloise provenant du site des Hauts de Lutz (collection de l'ancien Musée Vannier).



Quelques exemples de monnaies du trésor de Beaugency (Me Cothenet 1973).



Sites d'époque romaine identifiés par photographies aériennes (P. Genty 2000).

Cinquantenaire de la SAHB

Un voyage dans le passé au travers des publications de la Société Archéologique et Historique de Beaugency Le haut Moyen Âge

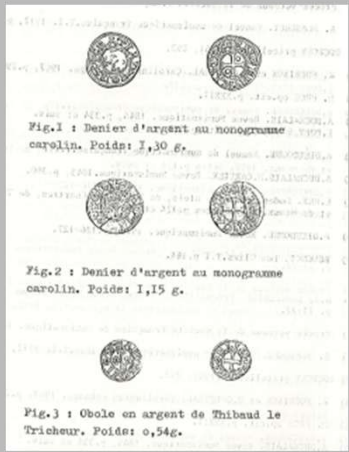
UNE MONNAIE MÉROVINGIENNE EN OR DÉCOUVERTE A TAVERS (Loiret) par J. ASKLUND et M. DHENIN 1991



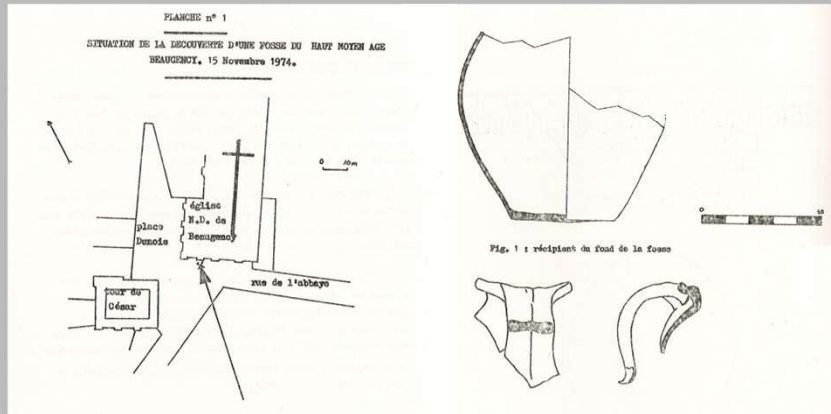
UNE MONNAIE CAROLINGIENNE FRAPPÉE À BLOIS DÉCOUVERTE À BEAUGENCY EN 1976 par Jacques ASKLUND et Louis SANTORA



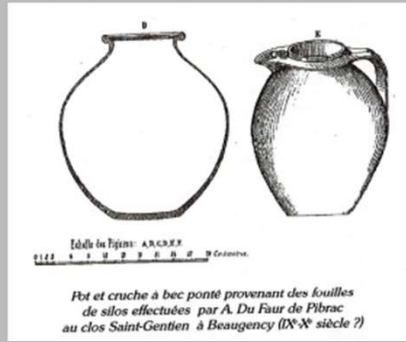
Une monnaie carolingienne découverte à Beaugency (J. Asklund, L. santora 1985).



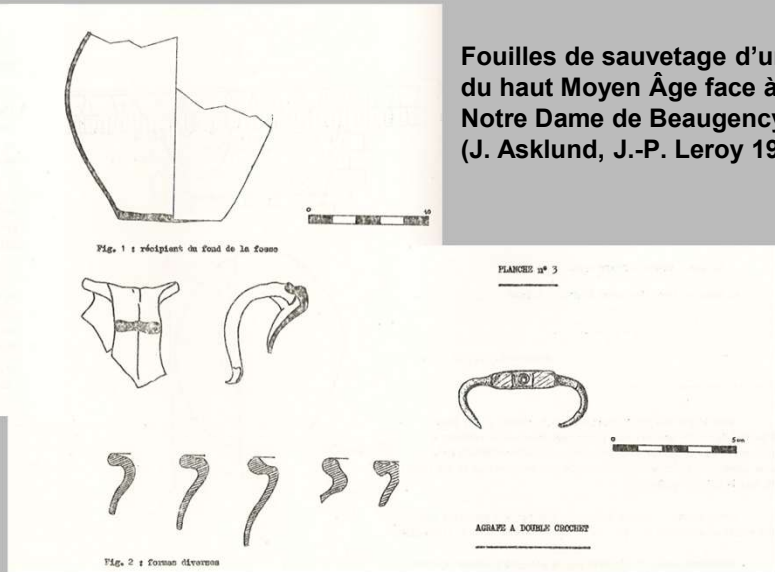
Exemples de monnayage carolingien à Beaugency (J. Asklund 1975).



DATATION AU CARBONE 14 DES GRAINS TROUVÉS DANS UNE FOSSE SITUÉE FACE A L'ÉGLISE NOTRE-DAME DE BEAUGENCY par Pierre BOUSSARD



Pot et cruche à bec ponté provenant des fouilles de silos réalisées au XIXe s. par A. Du Faur de Pibrac au clos Saint-Gentien (J. Asklund 2009).



Fouilles de sauvetage d'une fosse du haut Moyen Âge face à l'église Notre Dame de Beaugency (J. Asklund, J.-P. Leroy 1977).



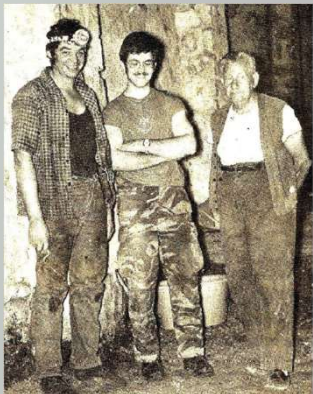
Pot et cruche à bec ponté provenant des fouilles de silos réalisées au XIXe s. par A. Du Faur de Pibrac au clos Saint-Gentien (J. Asklund 2009).

Cinquantenaire de la SAHB

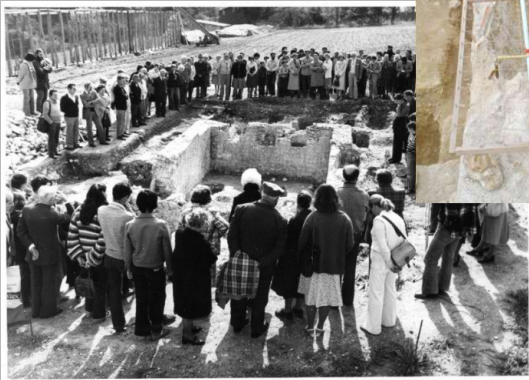
Les activités des membres de la SAHB, reflets de l'évolution de la recherche archéologique en France De l'archéologie traditionnelle aux premières fouilles de sauvetage

Des intervenants locaux

« lorsqu'au désintéressement ils allient la passion de la découvertes et l'amour du passé de leur terre ».



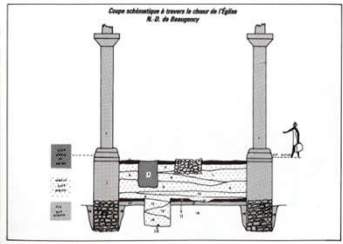
Fouilles des ensembles
funéraire de Tavers par
J.-F. Baratin, archéologue
départementale entre
1972 et 1981



Fouille d'urgence à Tavers en 1967
par J. Debal et le Dr. Bardet

**SAUVETAGE A TAVERS (Loiret)
DES VESTIGES
D'UN PETIT ATELIER
NÉOLITHIQUE
PRÈS DE « FEULARDE »
SUR LE TRACÉ
DE L'AUTOROUTE AQUITAINE.**

par Louis et Maurice GAILLARD (1) et Guy RICHARD (2)



Jean-François BARATIN
Archéologue Départemental

Cinquantenaire de la SAHB

Les activités des membres de la SAHB, reflets de l'évolution de la recherche archéologique en France

Le développement d'une archéologie professionnelle, l'archéologie préventive

- ➡ **Chronique d'archéologie préventive - Canton de Beaugency
par M.-F. Creusillet , bulletin n°38, 2013**
- ➡ **L'opération du Puits-de-Roussy : une petite fenêtre sur la ville intra muros
par M. Noël, bulletin n°39, 2014**
- ➡ **Les occupations protohistoriques et antiques du plateau de Mer (41),
par F. Couvin, bulletin n°39, 2014**
- ➡ **Note sur trois diagnostics archéologiques réalisés à Tavers
par Laure de Souris, bulletin n°41, 2016**

Cinquantenaire de la SAHB

Les activités des membres de la SAHB, reflets de l'évolution de la recherche archéologique en France
Des programmes de recherches régionaux

- ➔ **Les ateliers de potiers de Saran (VIe-Xe siècle) : inventaire des productions et de leur diffusion en Région Centre**
par S. Jesset, bulletin n°40, 2015
- ➔ **Les souterrains-refuges du site de la ZAC « Portes du Loiret » à Saran**
par A. Laurent, bulletin n°43, 2018
- ➔ **Les pêcheries fixes médiévales en Loire – L'exemple de Blois**
par V. Aubourg, D. Josset et al., bulletin n°43, 2018
- ➔ **Les ensembles funéraires de Tavers (Loiret) revisités (Antiquité tardive, haut Moyen Âge)**
par M.-P. Chambon, F. Capron, à paraître



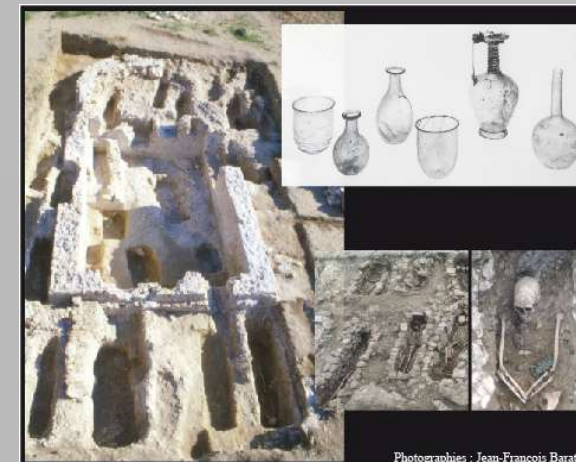
Fig. 2 - Prospection pédestre sur le chat de la pêcherie de l'Isle et relief en GPS.



Fig. 3 - Plans très soignés d'une des ailes d'un des souterrains de la pêcherie du peat.



Fig. 4 - Sondage mécanisé pratiqué sur la partie aval de la pêcherie de l'Isle.



Photographies : Jean-François Baratin