

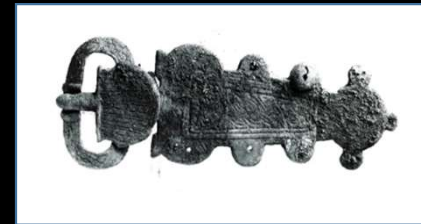
LES ENSEMBLES FUNÉRAIRES DE TAVERS (LOIRET) REVISITÉS

ANTIQUITÉ TARDIVE, HAUT MOYEN ÂGE

François CAPRON
Marie-Pierre CHAMBON

Institut National de recherches
archéologiques préventives

L'Inrap a
+ 20 ans !

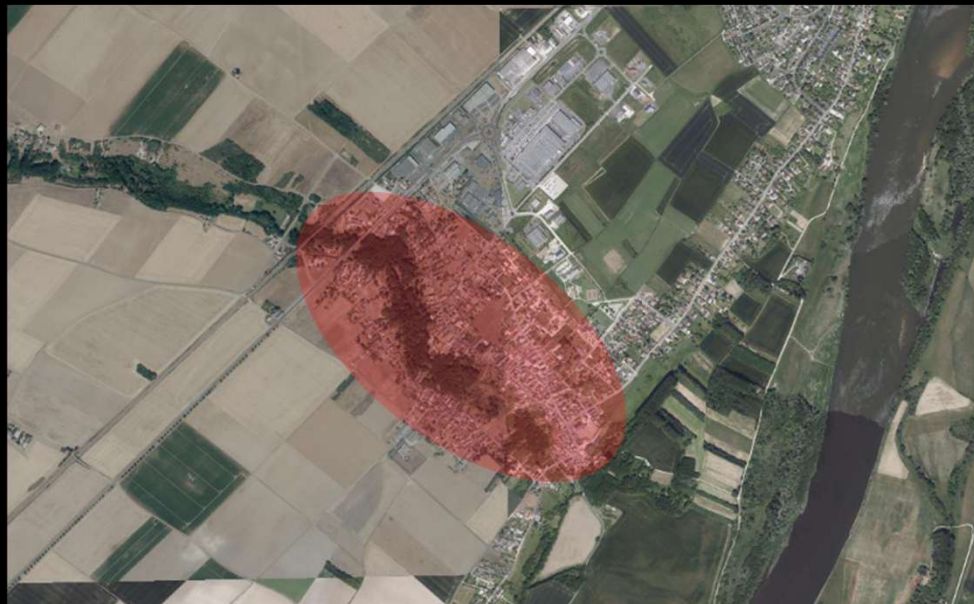
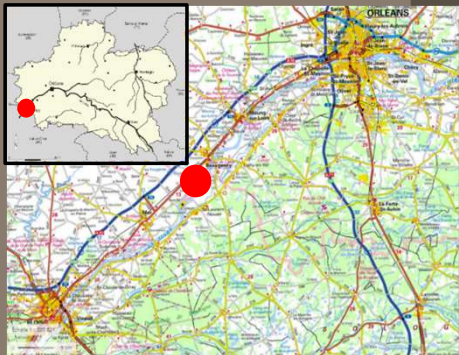


Rencontres culturelles
Vendredi 18 mars 2022

TAVERS

LE CONTEXTE GÉOGRAPHIQUE

Une commune modeste du Val de Loire
Installée en bordure du plateau calcaire de la Petite Beauce, dominant la Loire



Extrait de la carte de Cassini

UN PROGRAMME DE RECHERCHE COLLECTIF

- Reprise de données existantes avec un nouvel éclairage et renouvellement des questionnements
- Une publication scientifique
- Un projet soutenu par le service régional de l'archéologie et la DRAC Centre-Val de Loire

COMITÉ DE PILOTAGE

François CAPRON
Marie-Pierre CHAMBON
Alain FERDIÈRE
Jean-Michel MORIN
Jocelyne VILPOUX
Jean-François BARATIN

DES SPÉCIALISTES DE DIFFÉRENTES DISCIPLINES

François CAPRON
spécialiste des contextes funéraires mérovingiens

Laure DE SOURIS
anthropologue

Caroline FONT
archéomatique

David SCHMIT
mobilier métallique

Magalie GUERIT
mobilier en verre

Marie-Pierre CHAMBON
céramique

Daniel MORLEGHEM
étude des sarcophages



➔ 1^{ère} partie : HISTORIQUE DES DÉCOUVERTES

- des découvertes fortuites aux premières fouilles de sauvetage
- les fouilles de Jean-François Baratin

➔ 2^{ème} partie : CONSTITUTION D'UNE DOCUMENTATION SCIENTIFIQUE, ET MÉTHODOLOGIE

- la bibliographie
- les archives de fouilles
- vers la réalisation des études spécialisées des mobiliers
- collecte et traitement informatisé des données
- vers une base de données fonctionnelle, l'archéomatique

➔ 3^{ème} partie : LES PRATIQUES FUNÉRAIRES À LA FIN DE L'ANTIQUITÉ ET AU HAUT MOYEN ÂGE À TAVERS

- les tombes du IV^e siècle
- le bâtiment funéraire
- les pratiques funéraires au haut Moyen Âge

Bilan et perspectives



1^{ère} partie : HISTORIQUE DES DÉCOUVERTES

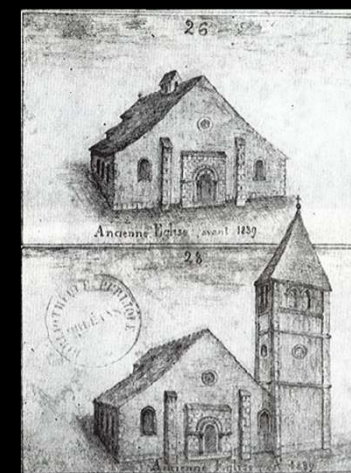
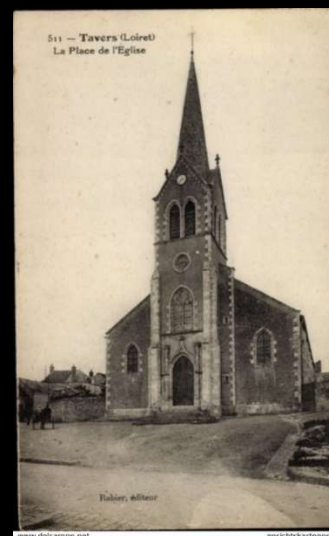
LE XIX^e SIÈCLE

Propos rapportés par Abbel Adam, instituteur,

En 1856, « en face de la porte de la grange Martin » une tombe renfermait un poignard rongé par la rouille »

1872, le boulanger Thauvin trouve, au bout du bal Turellier (ancienne salle paroissiale) « une épée rouillée ».

En 1863, l'abbé Cosson fit des observations
intéressantes sur des sarcophages brisés et entassés
pêle-mêle sous le sol de l'église romane.



Diapositive 5

A3

Administrateur; 18/03/2022

1^{ère} partie : HISTORIQUE DES DÉCOUVERTES

LE XIX^e SIÈCLE

*Lors de la séance du vendredi 22 juin 1860,
un rapport de M. l'abbé de Torquat membre et l'un des
premiers fondateurs de la Société archéologique de
l'Orléanais*

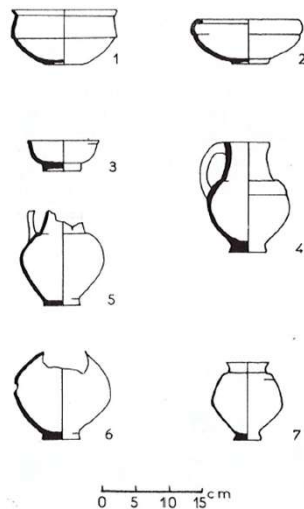
*« Dans le courant de l'hiver qui finit à peine, des
travaux de terrassements furent entrepris dans le bourg de
Tavers [...]. Sur le chemin qui conduit de Tavers à
Beaugency, entre l'église et un antique prieuré [...] les
ouvriers découvrirent plusieurs tombes en pierre à un mètre
à peu près du niveau du sol [...]. Elles ne contenaient
que des ossements.*

Localisation approximative des découvertes anciennes



1^{ère} partie : HISTORIQUE DES DÉCOUVERTES

LA DÉCOUVERTE DITE DE LA « MAISON BIGOTTEAU », 1937



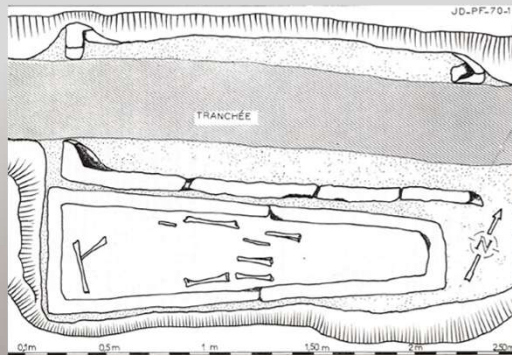
Photographie et dessins des vases de la « maison Bigotteau » conservés dans l'ancienne collection du Musée de Beaugency



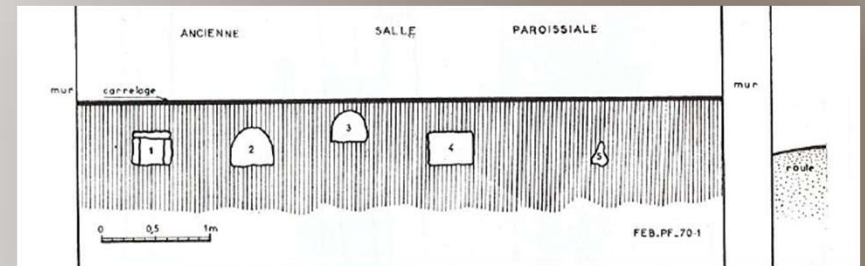
1^{ère} partie : HISTORIQUE DES DÉCOUVERTES

Les premières fouilles dites « de sauvetage »

« On ne peut que regretter les conditions précaires de ces sauvetages qui ne permettent pas les observations minutieuses qui seraient pourtant nécessaires » J. Debal 1970



Fouille d'urgence réalisée en 1967 par J. DEBAL et le Dr.BARDET

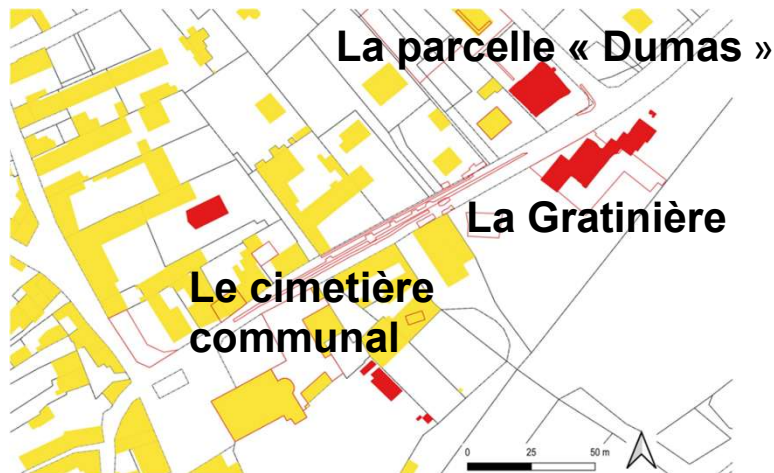


Coupe schématique relevée par E. et F. Bardet en octobre 1968

1^{ère} partie : HISTORIQUE DES DÉCOUVERTES

Les campagnes de fouilles de Jean-François Baratin

- ➡ Plusieurs campagnes de fouilles archéologiques, entre 1972 et 1980
- ➡ Un meilleur suivi des aménagements et des travaux agricoles
- ➡ Fouille préventive, l'exemple de la parcelle Dumas



1^{ère} partie : HISTORIQUE DES DÉCOUVERTES

Les campagnes de fouilles de Jean-François Baratin

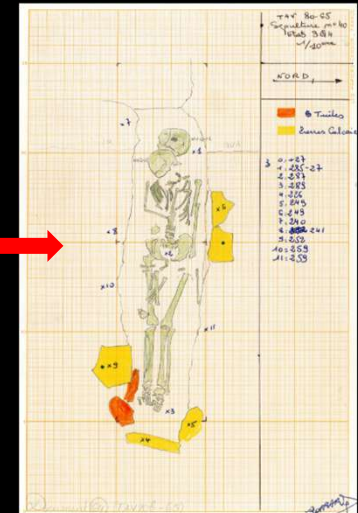
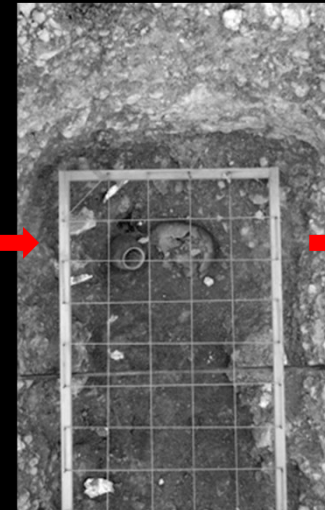
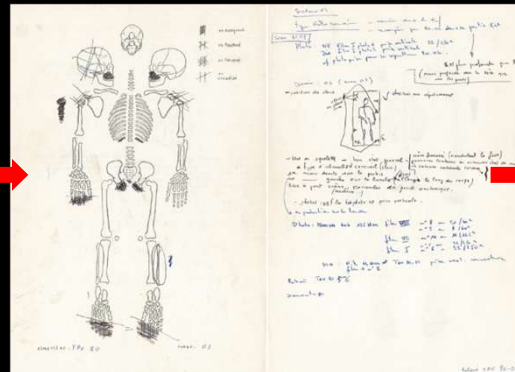
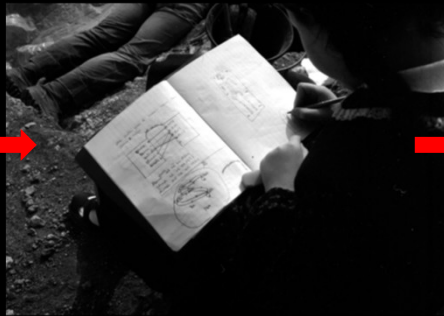
- ➔ Des fenêtres d'exploration plus grandes
- ➔ Un allongement de la durée des campagnes de fouilles
- ➔ Des conditions matérielles et financières toujours précaires



1^{ère} partie : HISTORIQUE DES DÉCOUVERTES

Les campagnes de fouilles de Jean-François Baratin

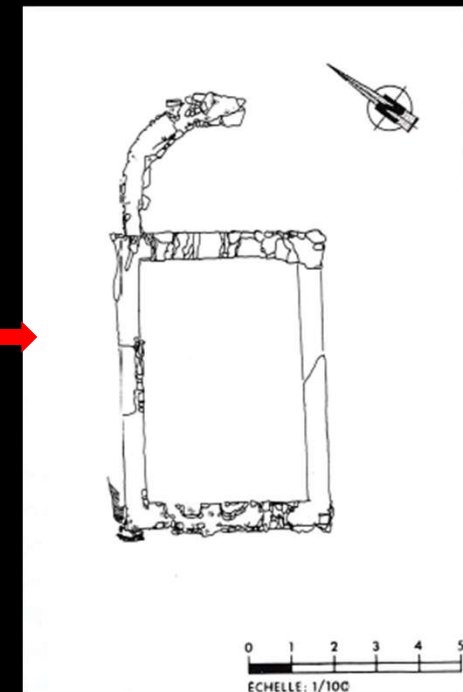
- Une fouille fine des structures, l'exemple des sépultures
- Un enregistrement précis et détaillé



1^{ère} partie : HISTORIQUE DES DÉCOUVERTES

Les campagnes de fouilles de Jean-François Baratin

- Une fouille fine des structures, l'exemple de la fouille du bâtiment funéraire
- Un enregistrement précis et détaillé

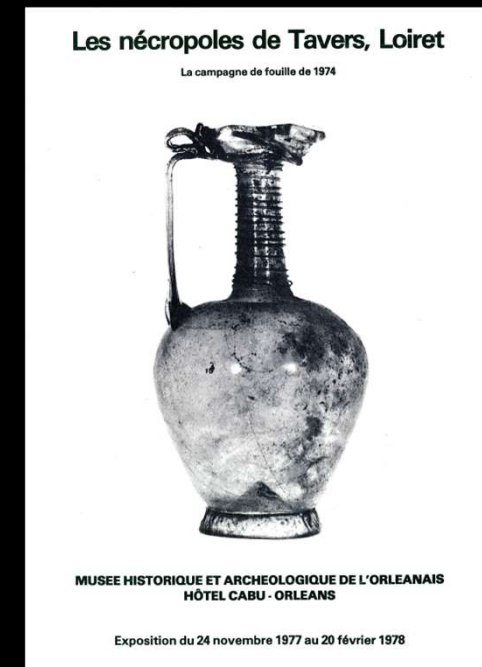


1^{ère} partie : HISTORIQUE DES DÉCOUVERTES

Les campagnes de fouilles de Jean-François Baratin

Des actions de valorisations auprès du public :

- ➡ Visites scolaires
- ➡ Portes ouvertes
- ➡ Informations de presse
- ➡ Expositions



1^{ère} partie : HISTORIQUE DES DÉCOUVERTES

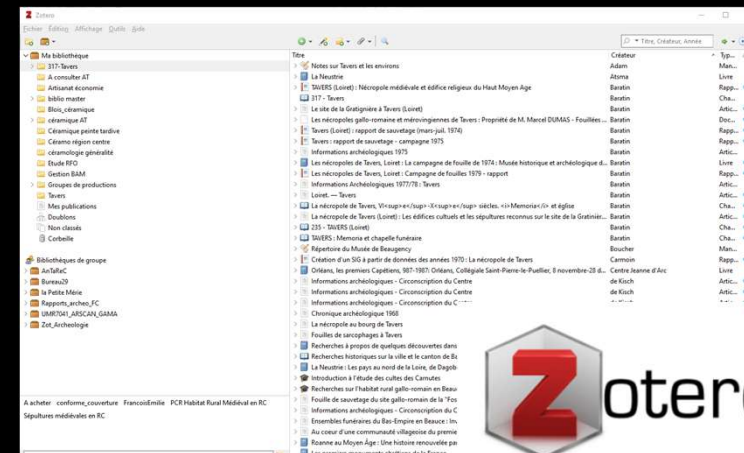
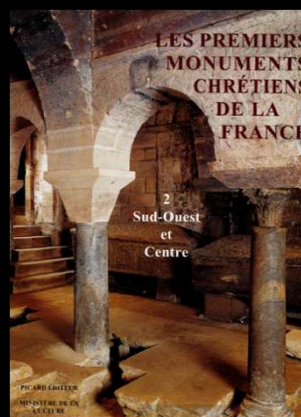
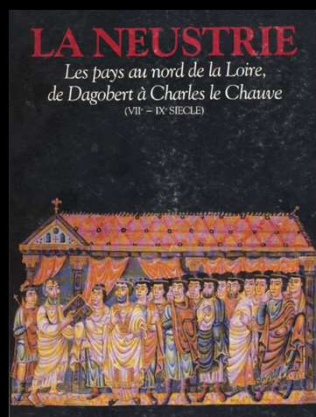
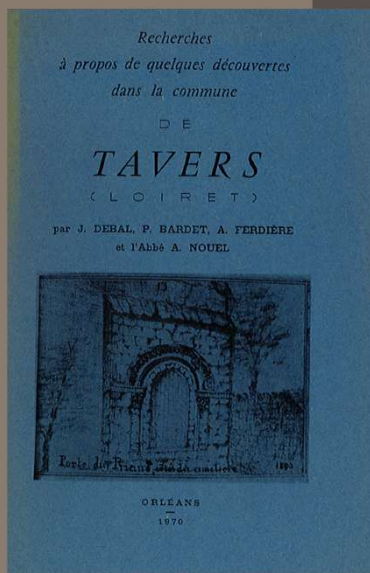
UN PREMIER BILAN

**Une estimation de l'étendue de la
zone funéraire
avec plus de 400 tombes**



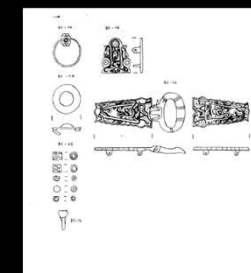
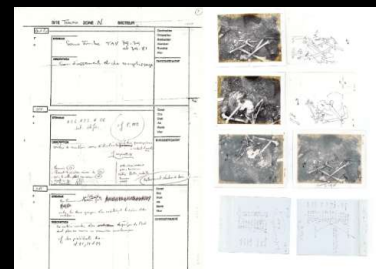
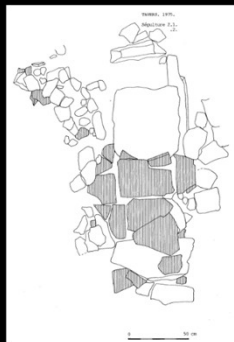
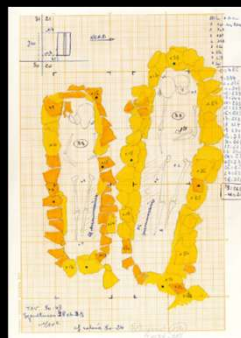
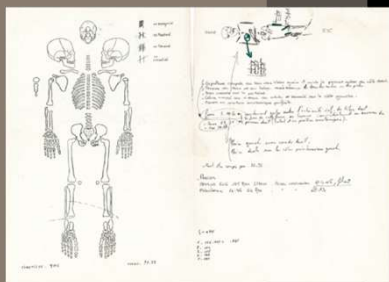
2^e PARTIE : CONSTITUTION D'UNE DOCUMENTATION SCIENTIFIQUE

COLLECTE ET TRAITEMENT INFORMATISÉ DES DONNÉES, LA BIBLIOGRAPHIE

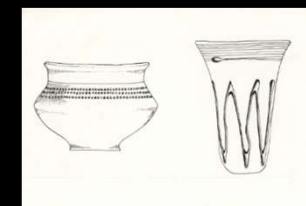


2^e PARTIE : CONSTITUTION D'UNE DOCUMENTATION SCIENTIFIQUE

COLLECTE ET TRAITEMENT INFORMATISÉ DES DONNÉES, LES ARCHIVES DE FOUILLES



- ➡ 2 cahiers de fouilles, carnets de bord du quotidien
- ➡ 342 fiches anthropologiques avec l'essentiel de l'enregistrement de la fouille
- ➡ 42 fiches d'US pour les vestiges non sépulcraux
- ➡ 398 relevés (plan/coupe) de détail ou généraux ; dont 260 sont mis au net en post-fouille
- ➡ 1641 clichés photographiques de terrain
- ➡ 137 photos de mobiliers en laboratoire et quelques dessins de mobilier

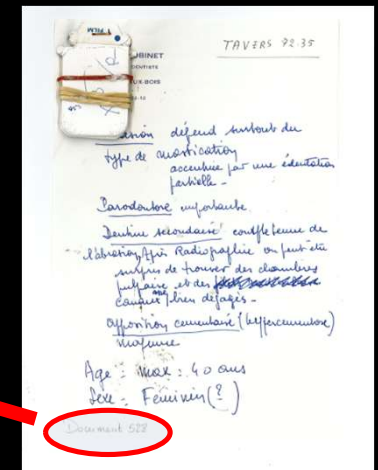


2^e PARTIE : CONSTITUTION D'UNE DOCUMENTATION SCIENTIFIQUE

COLLECTE ET TRAITEMENT INFORMATISÉS DES DONNÉES, NUMÉRISATION DE LA DOCUMENTATION



Id_OP	Commentaire	Format	Support	N_doc
TAV80b	fiche d'enregistrement, signes conventionnels	A4	Papier	158
TAV80b	brouillon, document de travail	A4	Papier	159
TAV80b	fiche US21001 recto et verso	A4	Papier	160
TAV80b	fiche US31001 et US31002	A4	Papier	161
TAV80b	schéma descriptif de la couche US31001	A4	Papier	162
TAV80b	fiche US34001	A4	Papier	163
TAV80b	plan de la fouille de 1980 au 1/100e	A3	papier millimétré	164
TAV80b	tableau récapitulatif des US	A4	Papier	165
TAV80b	tableau récapitulatif des US	A4	Papier	166
TAV80b	tableau récapitulatif des US	A4	Papier	167
TAV80b	plan cadastral de la parcelle 374, section AN au 1/2000e	A4	Papier	168
TAV80b	plan général de la fouille de 1980, phase 1	A3	Papier	169
TAV80b	extrait de la carte IGN, annotée, localisation de Beaugency	A4	Papier	170
TAV80b	document de travail	A4	Papier	171
TAV80b	document de travail, localisation de Tavers	A4	Papier	172
TAV80b	document de travail, emplacement de l'emprise de fouille	A4	Papier	173
TAV80b	photocopie du plan cadastral de Tavers	A4	Papier	174
TAV80b	extrait de la carte IGN, annotée, localisation de Tavers et de Lestou	A4	Papier	175

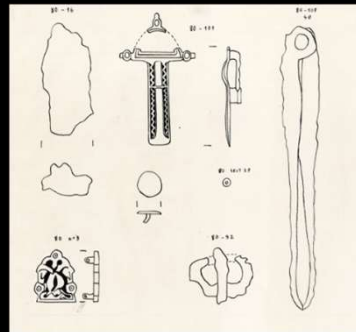


- ➡ La documentation a été numérisée, enregistrée et renommée dans un tableur ;
- ➡ La numérisation de tous les documents facilite leur exploitation et évite la manipulation trop fréquente des documents d'origine afin de les préserver

2^e PARTIE : CONSTITUTION D'UNE DOCUMENTATION SCIENTIFIQUE

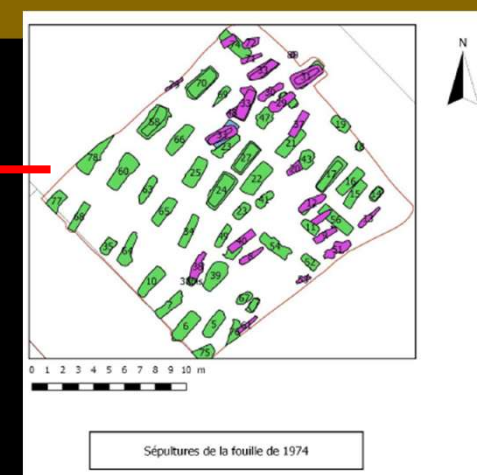
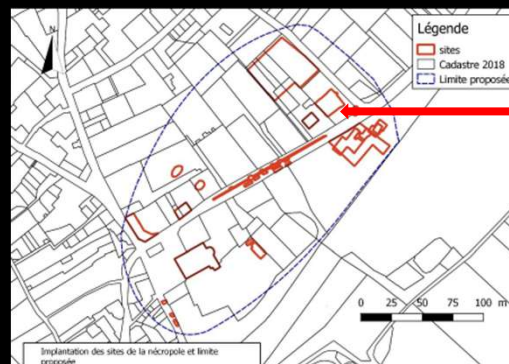
COLLECTE ET TRAITEMENT INFORMATISÉS DES DONNÉES, VERS LA RÉALISATION DES ÉTUDES SPÉCIALISÉES DES MOBILIERS

- ➔ Du mobilier varié : vaisselle en verre et en céramique, éléments vestimentaires, parure, armement, monnaies, restes fauniques, sarcophage et autre lapidaire
- ➔ Un bon état général de conservation
- ➔ Deux lieux de conservation = le Centre de Conservation et d'Etude de la Drac et parmi la collection de l'ancien Musée Vannier de Beaugency



2^e PARTIE : CONSTITUTION D'UNE DOCUMENTATION SCIENTIFIQUE

VERS UNE BASE DE DONNÉES FONCTIONNELLE L'ARCHÉOMATIQUE



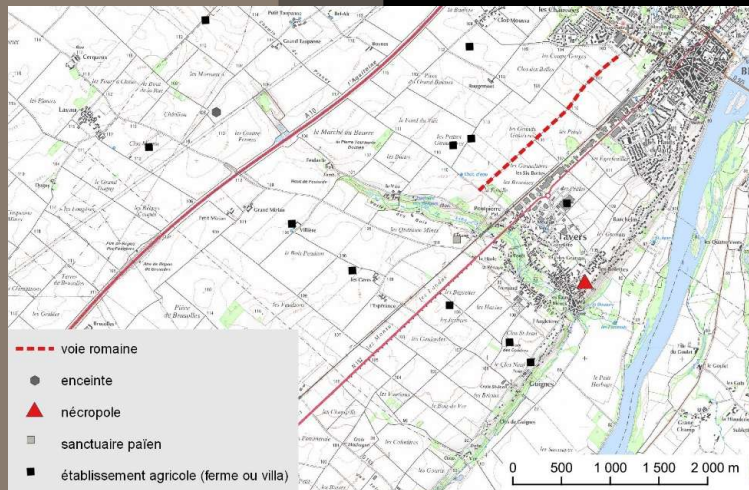
Ce nouveau champ d'étude est motivé par l'abondante documentation, homogène et cohérente

- ➡ Mise en place d'une base de données relationnelle et spatiale
- ➡ Un espace d'archivage pour l'ensemble de la documentation
- ➡ Une interface web tout public

3^e PARTIE : LES PRATIQUES FUNÉRAIRES DE LA FIN DE L'ANTIQUITÉ ET DU HAUT MOYEN ÂGE À TAVERS

LES SÉPULTURES DU IV^e SIÈCLE

- ➔ L'étude de la place des morts dans les groupes humains, notamment de l'emplacement des sépultures est très révélatrice des sociétés anciennes
- ➔ Un territoire riche en établissements ruraux antiques (fermes, *villae*)



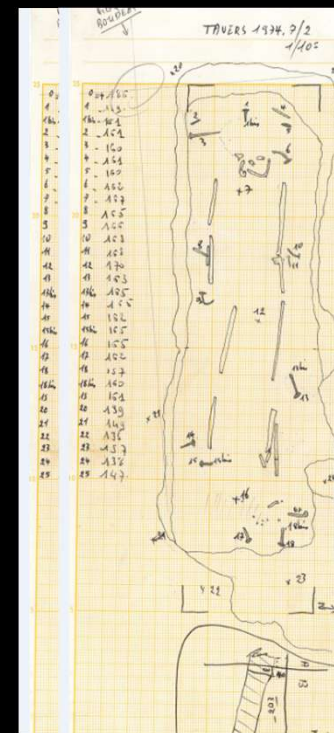
La villa des Coudres (cliché H. DELÉTANG)



3^e PARTIE : LES PRATIQUES FUNÉRAIRES DE LA FIN DE L'ANTIQUE ET DU HAUT MOYEN ÂGE À TAVERS

LES SÉPULTURES DU IV^e SIÈCLE

- ➔ Des inhumations en cercueil
- ➔ Des fosses rectangulaires et profondes



3^e PARTIE : LES PRATIQUES FUNÉRAIRES DE LA FIN DE L'ANTIQUITÉ ET DU HAUT MOYEN ÂGE À TAVERS

LES SÉPULTURES DU IV^e SIÈCLE

- ➔ Du mobilier d'accompagnement
- ➔ De la vaisselle en verre ou en céramique
- ➔ De la vaisselle commune, domestique

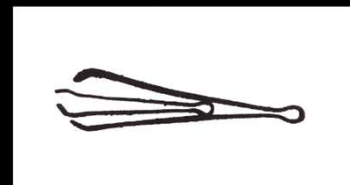
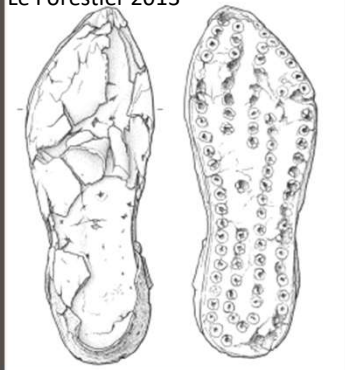


3^e PARTIE : LES PRATIQUES FUNÉRAIRES DE LA FIN DE L'ANTIQUITÉ ET DU HAUT MOYEN ÂGE À TAVERS

LES SÉPULTURES DU IV^e SIÈCLE



Le Forestier 2013



3^e PARTIE : LES PRATIQUES FUNÉRAIRES DE LA FIN DE L'ANTIQUITÉ ET DU HAUT MOYEN ÂGE À TAVERS

LE MONUMENT FUNÉRAIRE

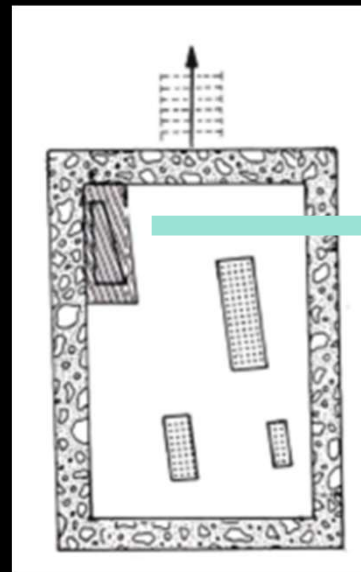
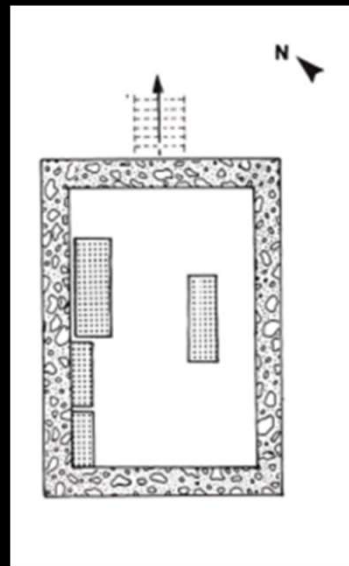
- ➡ Un édifice funéraire de l'Antiquité tardive
- ➡ Une position privilégiée



3^e PARTIE : LES PRATIQUES FUNÉRAIRES DE LA FIN DE L'ANTIQUITÉ ET DU HAUT MOYEN ÂGE À TAVERS

UN MONUMENT FUNÉRAIRE TARDO ANTIQUE

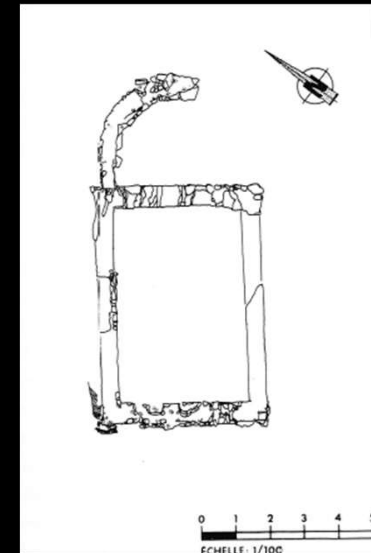
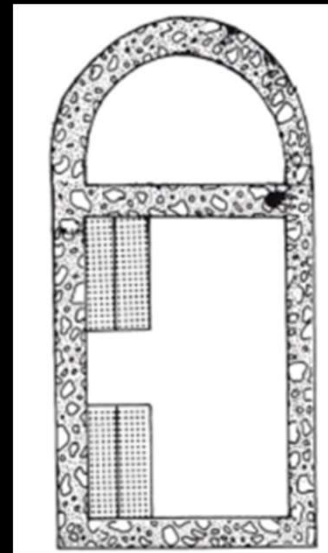
- ➡ Etat 1 : Un édifice funéraire de l'Antiquité tardive
- ➡ Une position privilégiée
- ➡ Deux états d'inhumations



3^e PARTIE : LES PRATIQUES FUNÉRAIRES DE LA FIN DE L'ANTIQUITÉ ET DU HAUT MOYEN ÂGE À TAVERS

UNE CHAPELLE FUNÉRAIRE DU TRÈS HAUT MOYEN ÂGE

- Etat 2 : un bâtiment à abside
- 4 tombes d'adultes : deux sarcophages et deux tombes construites



Diapositive 26

LF4

Peut-être faire une seule diapo avec celle-ci et la suivante

LaurentFournier; 17/03/2022

3^e PARTIE : LES PRATIQUES FUNÉRAIRES :

LES TOMBES MÉROVINGIENNES (VI^e-VIII^e s.)

Les différents types de tombes



		VII ^e s.	VIII ^e s.	IX ^e s.	X ^e s.	XI ^e s.	XII ^e s.	XIII ^e s.
Sarcophage	- calcaire	■■■	■■■					
	- plâtre	■■■	■■■					
Coffrage de bois	- sans calage de pierres	■■■	■■■	■■■■				
	- avec calage de pierres	■■■■■■■■■■	■■■■■■■■■■	■■■■■■■■■■				
	- avec calage de pierres et logette céphalique				■■■■■■■■■■	■■■■■■■■■■	■■■■■■■■■■	■■■■■■■■■■
Tombe anthropomorphe à couverture					■■■■■■■■■■	■■■■■■■■■■	■■■■■■■■■■	■■■■■■■■■■
Pleine terre	- avec linceul				■■■■■■■■■■	■■■■■■■■■■	■■■■■■■■■■	■■■■■■■■■■
	- sans linceul				■■■■■■■■■■	■■■■■■■■■■	■■■■■■■■■■	■■■■■■■■■■
Contenant en bois (cercueil chevillé ?)							■■■	■■■■■■■■■■

3^e PARTIE : LES PRATIQUES FUNÉRAIRES :

LES TOMBES MÉROVINGIENNES (VI^e-VIII^e S.)

Une variété limitée de type d'objet : parure et vêtement





3^e PARTIE : LES PRATIQUES FUNÉRAIRES :

LES TOMBES MÉROVINGIENNES (VI^e-VIII^e S.)

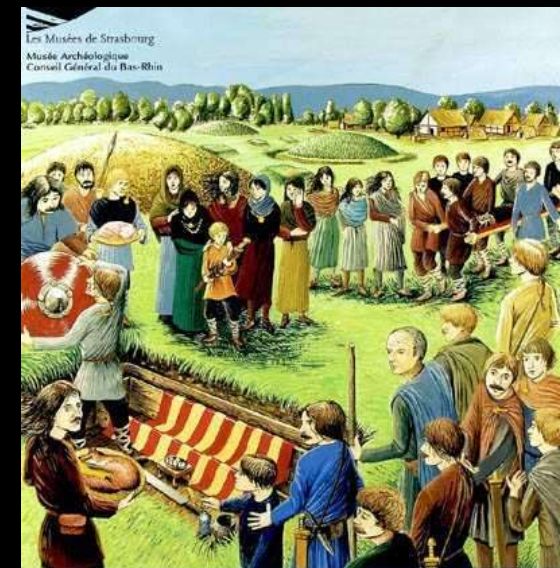
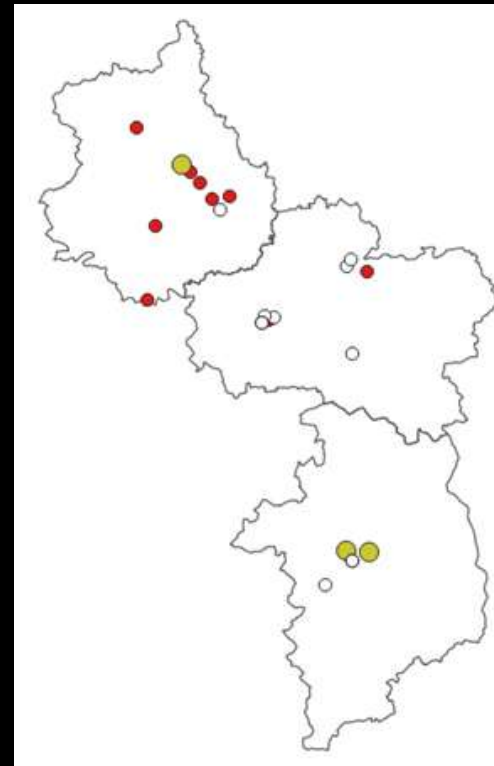
Une variété limité de type d'objet : des armes et ...



3^e PARTIE : LES PRATIQUES FUNÉRAIRES :

LES TOMBES MÉROVINGIENNES (VI^e-VIII^e S.)

Une variété limitée de type d'objet : un site représentatif de ce secteur



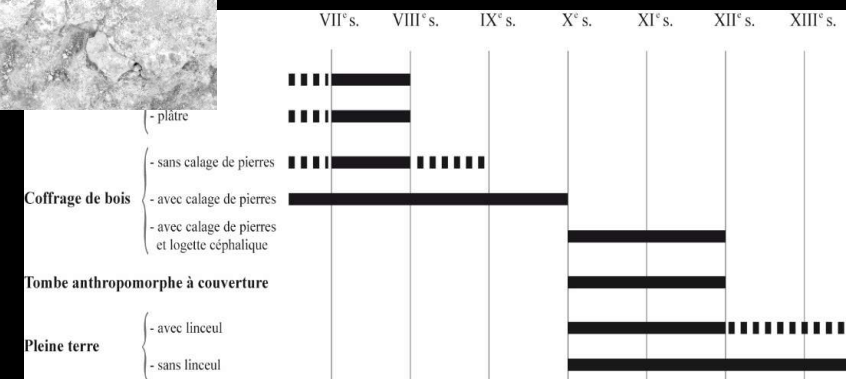
TRÉSORS MÉROVINGIENS D'ALSACE

La nécropole d'Erstein (6^e-7^e siècle après J.-C.)

3^e PARTIE : LES PRATIQUES FUNÉRAIRES :

LES TOMBES MÉDIÉVALES (VIII^e-XIII^e s.)

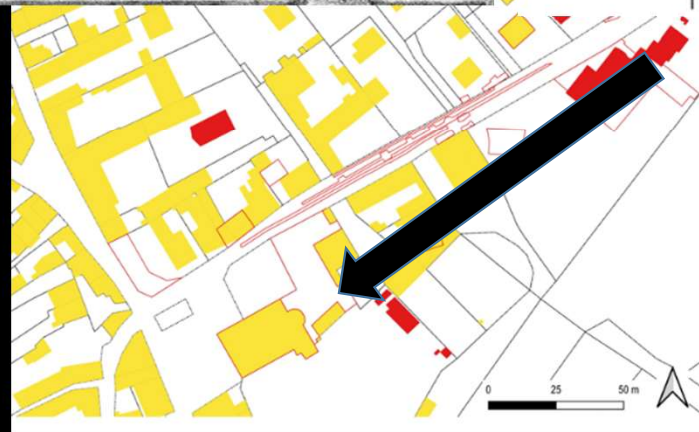
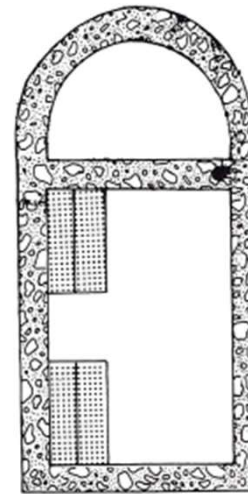
Les différents types de tombes



DERNIER CHAPITRE :

DU LIEU D'INHUMATION AU BOURG?

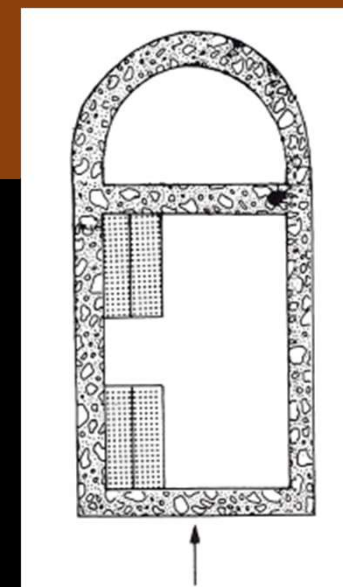
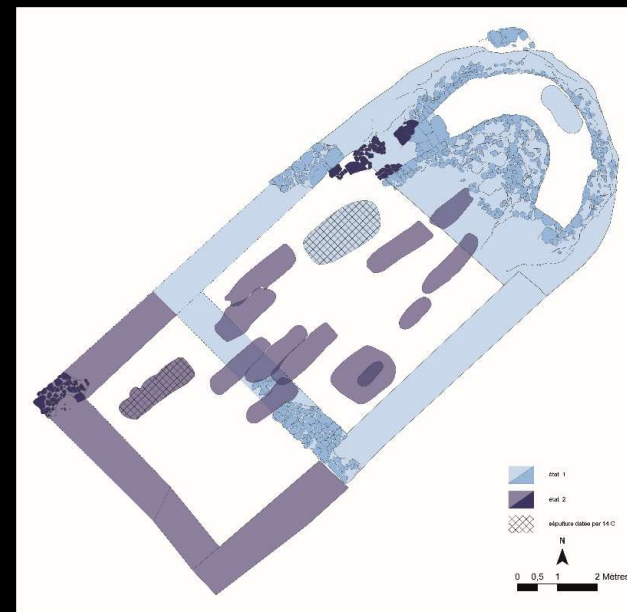
« Vie et mort »
de l'édifice religieux



DERNIER CHAPITRE :

DU LIEU D'INHUMATION AU BOURG?

Quand les morts rapprochent les vivants



LES ENSEMBLES FUNÉRAIRES DE TAVERS (LOIRET) REVIS

ANTIQUITÉ TARDIVE, HAUT MOYEN ÂGE

**François CAPRON
et Marie-Pierre CHAMBON**

**VOUS REMERCIENT DE
VOTRE ATTENTION**

**Institut National de recherches
archéologiques préventives**



**Rencontres culturelles
Vendredi 18 mars 2022**

